

### เจาะลึก Technical ตอน กราฟแท่งเทียน (1)

ขอต้อนรับท่านนักลงทุน เข้าสู่เรื่องที่สำคัญมากอีกเรื่องหนึ่ง สำหรับการวิเคราะห์ทางเทคนิค คือเรื่องของการวิเคราะห์จากกราฟแท่งเทียนครับ ดูจากหน้าจอของนักลงทุนและเจ้าหน้าที่การตลาดส่วนใหญ่เวลาเปิดดูกราฟนิยมตั้งชนิดของกราฟราคาให้เป็นลักษณะของแท่งเทียนอยู่แล้ว ดังนั้นเบื้องต้นเชื่อว่าทุกท่านคุ้นเคยกับมันพอสมควรแล้ว การจะศึกษาต่อไปถึงการอ่านรูปแบบแท่งเทียนเพื่อตีความอารมณ์ของตลาดจึงไม่น่าจะเป็นเรื่องยาก เรามาลองดูกันเลยครับ

#### ที่มาที่ไปของการวิเคราะห์ Candlesticks

ย้อนไปในยุคโชกุนโตกุกาวา เศรษฐกิจการค้าก้าวหน้า ตลาดข้าวไม่ได้มีเพียงการซื้อขายข้าวตามปกติอีกต่อไป หากเริ่มมีตลาดใหม่เกิดขึ้นคือ ตลาดซื้อขายล่วงหน้าของข้าว (Future Market)

**Munehisa Homma** ซึ่งมีชีวิตอยู่ในช่วงนั้น (คศ.1724-1803) เป็นพ่อค้าข้าวชาวญี่ปุ่น และเรียกได้ว่าเป็น **Trader** คนหนึ่งในการซื้อขายข้าวล่วงหน้า เขาสร้างชื่อเสียงจากการเป็น **Trader** และได้แต่งหนังสือเกี่ยวกับ **Market Psychology** ซึ่งมีแนวคิดที่ว่า มุมมองด้านจิตวิทยานั้นเป็นปัจจัยที่สำคัญในการที่จะประสบความสำเร็จในฐานะ **Trader** เพราะการเคลื่อนไหวของราคา (ข้าว) นั้น ได้รับอิทธิพลอย่าง

สูงจากอารมณ์ของนักลงทุนในตลาดเหมือนพลังของหยินกับหยาง (Fear & Greed) ที่ต่อสู้กัน และจะผลักดันตลาดโดยรวมไปในทิศทางใดๆ (Bear & Bull Market) การเข้าใจในพลัง จะเป็นกุญแจที่ช่วยให้นักลงทุนอยู่ในทิศทางเดียวกับตลาด



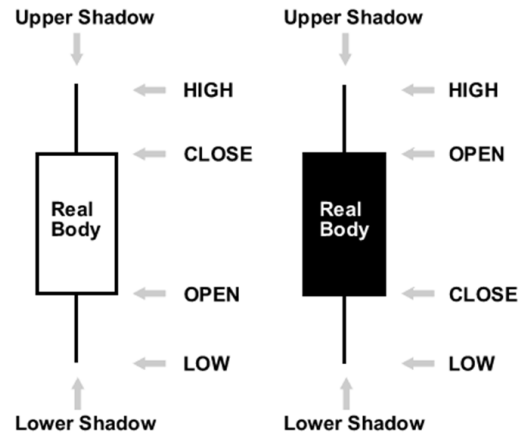
ต่อมา **Steve Nison** ได้นำแนวคิดและวิธีการวิเคราะห์แบบแท่งเทียน มาเรียบเรียงเป็นหนังสือชื่อ **Japanese Candlestick Charting Techniques** ตั้งแต่นั้นเป็นต้นมา การวิเคราะห์แบบแท่งเทียนก็เป็นที่รู้จักในโลกตะวันตก และเป็นที่นิยมแพร่หลายทั่วโลกในปัจจุบัน

#### การสร้างกราฟแท่งเทียน

กราฟราคาแต่ละแท่งหรือแต่ละคาบเวลา (แล้วแต่ช่วงเวลาที่คุณเลือกใช้ เช่น 30 นาที วัน สัปดาห์ เดือน หรือปี) จะสร้างมาจากตัวเลขราคา 4 ค่าในคาบเวลานั้นๆ คือ

1. ราคาแรกที่เกิดขึ้นในคาบเวลานั้นๆ เช่น ถ้าเป็นคาบวันก็คือราคาเปิดของวันนั้น แต่ถ้าเป็นคาบเดือน ก็เป็นราคาเปิดในวันแรกของเดือนนั้นๆ (OPEN)
2. ราคาสูงสุดที่เกิดขึ้นในคาบเวลานั้นๆ (HIGH)
3. ราคาต่ำสุดที่เกิดขึ้นในคาบเวลานั้นๆ (LOW)
4. ราคาสุดท้ายที่เกิดขึ้นในคาบเวลานั้นๆ (CLOSE)

เมื่อได้ค่าทั้ง 4 มาแล้วก็จะนำมาพล็อตเป็นกราฟดังรูปครับ



โดยช่วงระหว่าง OPEN กับ CLOSE จะสร้างเป็นกล่องสี่เหลี่ยมเรียกว่าส่วนลำตัวหรือ **Body** โดยหากค่า HIGH หรือ LOW มีค่าอยู่เท่ากับส่วนลำตัวก็ไม่ต้องเขียนแต่หากมีค่าสั้นออกไปด้านนอก ก็จะขีดเพิ่มเป็นเส้นตรง เรียกว่าเงาหรือ **Shadow** ดังนั้นในกราฟแท่งเทียนใดๆ อาจมีส่วนของเงาหรือไม่มีก็ได้ หรืออาจมีแค่เงาด้านบนหรือด้านล่างอย่างใดอย่างหนึ่งก็ได้

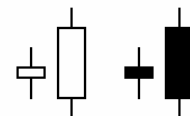
ข้อแตกต่างของรูปทั้ง 2 ก็คือระดับของราคา OPEN กับ CLOSE โดยกรณีที่ราคา CLOSE สูงกว่าราคา OPEN (ให้อารมณ์ของหยางคือ Bull Market) จึงใช้ลำตัวสีขาว ในทางตรงกันข้ามหากราคา CLOSE ต่ำลงกว่าราคา OPEN (ให้อารมณ์ของหยินคือ Bear Market) จึงใช้ลำตัวดำ

ก่อนจะไปดูรูปแบบหรือการตีความใดๆ ขอแทรกจุดสังเกตและข้อควรระวังนิดหนึ่งครับว่า ปกติกราฟแท่งเทียนในช่วงที่ตลาดเปิดอยู่นั้น สำหรับแท่งเทียนแท่งสุดท้าย สิ่งที่น่าสนใจมีแค่ค่า OPEN เท่านั้น ส่วนอีก 3 ค่าที่เหลือ คือ HIGH, LOW, CLOSE สามารถเปลี่ยนได้ตลอดตราบที่ยังไม่เกิดแท่งถัดไป

คราวนี้เรามาลองดูความหมายของแต่ละส่วนของแท่งเทียนกันนะครับ

#### ลำตัว หรือ Body

มาเริ่มกันที่ส่วนลำตัวก่อนครับ ลำตัวที่ยาวแสดงถึงแรงซื้อหรือขายที่แข็งแกร่ง ซึ่งมีกำลังมากกว่าแรงอีกด้านอย่างมีนัยสำคัญ จนสามารถผลักดันราคา



ให้ขยับไปในทิศทางใดๆ ได้อย่างเด็ดขาด เช่น ในระหว่างที่ราคาอยู่ในแนวโน้มขาลง แล้วเกิดแท่งเทียนสีขาวที่มีลำตัวยาว ก็ถือเป็นจุดเปลี่ยนสำคัญเพราะเป็นจุดที่มีแรงซื้อเข้ามาอย่างมากระดับราคานั้นก็จะทำหน้าที่เป็นแนวรับที่สำคัญ (Support Level)

อย่างไรก็ดี สำหรับในกรณีที่ราคาขึ้นไปได้ระยะหนึ่งแล้ว อยู่ๆ ก็มีแรงซื้อเข้ามาจนทำให้เกิดแท่งเทียนสีขาวที่มีลำตัวยาว ก็เป็นสัญญาณเตือนให้ระวังกับแรงซื้อผิดปกติที่เกิดขึ้น

ในทางตรงกันข้าม ในภาวะขาขึ้น หากเกิดแท่งเทียนสีดำที่มีลำตัวยาวก็แสดงว่าที่ระดับราคานั้นมีแรงขายออกมาอย่างมาก ระดับราคานั้นก็ทำหน้าที่เป็นแนวต้านนั่นเอง (Resistance Level) สำหรับแท่งเทียนที่มีลำตัวสั้น แสดงว่าราคาเคลื่อนไหวแคในช่วงแคบๆ แรงซื้อและแรงขายมีความเห็นที่ค่อนข้างลงตัวกัน คือระดับราคานั้นเป็นระดับราคาที่พอใจทั้งสองฝ่าย

แท่งเทียนที่มีแต่ส่วนลำตัวแสดงถึงแรงซื้อที่สูงสุด หรือแรงขายสูงสุด หรือเรียกได้ว่าฝ่ายใดฝ่ายหนึ่งคุมเกมสั้ได้แบบม้วนเดียวจบ ตั้งแต่ OPEN จน CLOSE รูปแบบนี้มีชื่อเรียกว่า **Marubozu** คือจะมีลักษณะเป็นแท่งเทียนที่ไม่มีเงา ดังรูป



แท่งเทียนสีขาวจะมี OPEN=LOW และ CLOSE=HIGH และ

แท่งเทียนสีดำจะมี OPEN= HIGH และ CLOSE= LOW

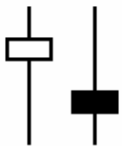
### เงา, ไล่เทียน หรือ Shadows

จริงๆ แล้วการดูกราฟแท่งเทียนต้องดูทุกส่วนประกอบกันรวมทั้งแท่งข้างเคียงด้วย แต่ในที่นี้ขอยกแยกขึ้นมาเพื่อให้เห็นถึงจุดสังเกตในแต่ละส่วนชัดเจนขึ้นครับ

สำหรับเงา จะบอกถึงข้อมูลการซื้อขายระหว่างวัน โดยแบ่งเป็นเงาด้านบน เรียกว่า Upper Shadow ซึ่งเป็นช่วงที่ฝ่ายกระทิงครอบงำตลาด และเงาด้านล่าง เรียกว่า Lower Shadow ซึ่งเป็นช่วงที่ฝ่ายหมีคุมเกมสั้

มาดูแบบแรกก่อนครับ คือเงาด้านหนึ่งยาว ด้านหนึ่งสั้น

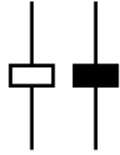
จะมีลักษณะดังรูป เริ่มที่รูปซ้ายก่อนนะครับ หลังจากที่ตลาดผ่านช่วง OPEN มาแล้ว ฝ่ายหมี (Seller) เข้ามาครอบงำตลาด ขายกดดันราคาลงไป LOW หลังจากนั้นฝ่ายกระทิง (Buyer) กลับมายึดตลาดคืนได้ โดยไล่ราคาขึ้นมาเรื่อยๆ จนมาทำ CLOSE



ใกล้กับ HIGH ถือเป็นปิดที่เรียกว่า **Strong Close**

สำหรับรูปขวาจะกลับกันคือหลังจากช่วง OPEN ฝ่ายกระทิงเข้าครอบงำตลาดดันราคาขึ้นไป HIGH แต่ตอนท้ายสั้กำลังของฝ่ายหมีไม่ได้ ถูกดันลงมาทำ CLOSE ใกล้ LOW แบบนี้ถือว่าจบแบบหมีๆ ถือเป็น **Weak Close** ครับ

มาดูอีกแบบกันต่อครับ คือมีส่วนเงายาวทั้ง 2 ด้าน แต่ลำตัวสั้น ดังรูปด้านขวา ไม่ว่าลำตัวจะเป็นสีขาวหรือสีดำก็ได้ เราเรียกว่า **Spinning Top** ความหมายก็คือในระหว่างวัน ทั้งฝ่ายซื้อและฝ่ายขายก็มาร่วมกันพยายามครอบงำตลาด เกิดการสู้กันระหว่างหมีและกระทิงที่รุนแรงผลักดันกันรุกผลัดกันรับ (ทำให้ราคาฉีกขึ้นข้างบนและลงข้างล่างในช่วงที่กว้าง)



อย่างไรก็ดีในตอนจบไม่มีฝ่ายไหนที่ครอบงำตลาดได้อย่างเบ็ดเสร็จทำให้ราคา CLOSE มาอยู่ใกล้กับ OPEN เกิดเป็นช่วงลำตัวขนาดเล็ก ถือเป็นภาวะที่ตลาดยังลังเล (Indecision)

ดังนั้นในภาวะขาขึ้น ซึ่งฝ่ายผู้ซื้อเคยครอบงำตลาดอยู่ (Bull Market) หากเกิดแท่งเทียนแบบ Spinning Top แสดงว่ามีการอ่อนลงของแรงซื้อ ซึ่งเป็นสัญญาณเตือนว่าอาจมีการชะลอตัวของแนวโน้ม หรือแม้กระทั่งอาจมีการกลับตัวของแนวโน้มเกิดขึ้น

ในแนวโน้มขาลงก็เช่นเดียวกัน จากเดิมที่ผู้ขายเป็นฝ่ายครอบงำตลาด (Bear Market) แท่งเทียนแบบ Spinning Top ก็เป็นตัวเตือนว่ากำลังของผู้ซื้อและผู้ขายเริ่มจะใกล้เคียงกัน ดังนั้นแนวโน้มขาลงอาจชะลอตัว หรือกลับตัวเป็นแนวโน้มขาขึ้นในอนาคต

ฉบับหน้ามาต่อกันที่รูปแบบที่เราคุ้นชื่อกันดี คือ โดจิ (Doji) และรูปแบบที่สำคัญอื่นๆ กันครับ •



รายงานฉบับนี้จัดทำขึ้นโดยข้อมูลเท่าที่ปรากฏและเชื่อว่าเป็นที่น่าเชื่อถือได้แต่ไม่ถือเป็นการยืนยันความถูกต้องและความสมบูรณ์ของข้อมูลนั้นๆ โดยบริษัทหลักทรัพย์ ยูเอสบี เคย์ ฮีเยน (ประเทศไทย) จำกัด (มหาชน) ผู้จัดทำขอสงวนสิทธิ์ในการเปลี่ยนแปลงความเห็นหรือประมาณการณ่ต่างที่ปรากฏในรายงานฉบับนี้ โดยไม่ต้องแจ้งล่วงหน้า รายงานฉบับนี้มีวัตถุประสงค์เพื่อประกอบการตัดสินใจของนักลงทุน โดยไม่ได้เป็นการชี้แนะชักชวนให้นักลงทุนทำการซื้อหรือขายหลักทรัพย์ หรือตราสารทางการเงินใดๆ ที่ปรากฏในรายงาน